



Areaal van 2625 hectare: Feiten en Fabels

De Duin- en Bollenstreek beschikt totaal over ca. 3200 hectare bollengrond.

In het 'Pact van Teylingen' (1996) werd o.a. gepleit voor bescherming van een zeker bollenteeltareaal (2625 ha) vanwege oprukkende woningbouw.

In 2004 kreeg dit een vervolg in het 'Offensief van Teylingen' (2004) met de introductie van de bollengrondcompensatieregeling (€ 40,- per m2 te betalen bij bestemmingswijziging).

In 2009-2010 werd de Intergemeentelijke Structuurvisie Greenport Duin- en Bollenstreek (ISG) geïntroduceerd. In 2010 hebben de 5 bollenstreekgemeenten de Greenport Ontwikkelings Maatschappij BV (GOM) opgericht om de ISG-afspraken uit te voeren.

Let op: GOM is een private onderneming als uitvoerder van intergemeentelijk beleid!

Op advies van de bollenteeltexperts, is er met de 5 bollengemeenten afgesproken dat er een zgn. 'kritische massa van 2625 hectare 1^e klas bollengrond' nodig was t.b.v. de hyacintenteelt. Er werd daarbij gezegd dat hyacinten uitsluitend op 1^e klas bollengrond geteeld konden worden. Dat is echter niet waar. Er worden namelijk op allerlei plaatsen in Nederland én in het buitenland, met groot succes hyacinten geteeld. De Bollenstreek is haar exclusieve positie qua hyacintenteelt (maar ook qua overige teelten) al lang kwijtgeraakt.

Toch blijven de bestuurders van de 5 Duin- en Bollenstreekgemeenten in het oude bloembollensprookje geloven en zetten alles op alles om de Bollenstreek -**slechts 3 weken per jaar**- mooi te laten zijn voor toeristen (afbeelding 1).



Afbeelding 1. Bron: presentatie over handhaving gemeente Teylingen dd. 20 januari 2020

De berekening van de 2625 hectare:

In 1996 hebben de bollenteeltexperts/lobbyisten aangenomen dat er in de bollenstreek tot 2030 jaarlijks behoefte is aan 525 hectare hyacinten. Vanwege o.a. ziektes in de grond, zou er per stuk land slechts 1 x per 5 jaar hyacinten kunnen worden geteeld. De andere 4 teeltjaren staan op datzelfde stuk land andere gewassen. Dat worden 'wisselteelten' genoemd.

Let op: Deze rekenmethode is door bollenteeltexperts bepaald en in de ISG vastgelegd.

Om die jaarlijkse 525 hectare hyacinten te kunnen planten, is het -door de 5-jarige teeltcyclus- nodig om totaal 5 x 525 hectare = 2625 hectare 1^e klas bollengrond beschikbaar te houden. En dat zijn de **2625 hectare** waar iedereen het altijd over heeft.

De bollenteeltexperts/lobbyisten hebben die 'kritische massa van 2625 ha 1^e klas bollengrond' bepaald. Deze vaststelling is echter gebaseerd op historisch sentiment waarbij een projectie richting de toekomst volledig ontbreekt. Alleen al daardoor is raming feitelijk onmogelijk. Dat blijkt ook als u verder leest en als u de afbeeldingen (1- 4) bekijkt.

Die naïeve plaatjes komen uit een [Presentatie](#) voor gemeenteraadsleden over handhaving oneigenlijk gebruik bollengrond (d.d. 20 januari 2020).

Klopt het dan wel wat er toen is afgesproken?

Dat hebben we in openbare bron (CBS) uitgezocht.

Kijkend naar tabel 1, dan zien we dat de 'aangenomen grondbehoefte' in 2009-2010 redelijk klopt. In 2016, ten tijde van de laatste ISG-update, zag dit er echter heel anders uit en was het aantal beteelde hectare hyacinten in de Bollenstreek drastisch gedaald tot onder de 525 hectare. Ook het totaal aantal actieve bollentelers was inmiddels met bijna 50% gedaald (zie tabel 3). In 2016 werd er in Zuid-Holland 500 hectare hyacinten geteeld. Feitelijk was er dus nog maar 500×5 (cyclus) = 2500 hectare nodig. Een overschot van 125 hectare (2625 minus 2500).

Vanaf dat moment is het aantal met hyacinten beteelde hectare snel verder gedaald tot ongeveer 450 in 2019. De rekensom wordt dan: 450×5 (cyclus) = 2250 hectare.

In 2019 was er dus $2625 - 2250 = 375$ hectare overschot aan 1^e klas bollengrond.

In 2020: aantal hectare $463 \times 5 = 2315$. T.o.v. 2625 is er dan 310 hectare overschot.

Gezien deze scherpe daling zal de neerwaartse trend zich verder voortzetten.

Dat is ook verklaarbaar: Het grootste deel van de hyacintenteelt verplaatst zich vanwege allerlei teelt-technische redenen naar andere teeltgebieden.

Verschuiving naar o.a. Noord-Holland is duidelijk waarneembaar (zie tabel 2).

In Noord-Holland is een flinke groei in het areaal hyacintenteelt te zien.

Ondanks dat er in 2016 al een scherpe daling van het aantal hectare hyacinten zichtbaar was, hield men in de ISG-update vast aan de 2625 hectare 1^e klas bollengrond t.b.v. die hyacintenteelt. Dat is nogal merkwaardig vanwege het aantoonbare overschot aan 1^e klas bollengrond.

Het werkelijke overschot aan 1^e klas bollengrond is echter nog groter:

Bij navraag onder hyacintenkwekers blijken er opvallend veel bedrijven te zijn die niet 1 x per 5 jaar, maar 1 x per 4 jaar op hetzelfde stuk land hyacinten kweken.

De rekensom zou dus anders kunnen zijn nl: 4×525 hectare = 2100 hectare 1^e klas bollengrond.

In dat geval zou er zelfs een jaarlijks overschot van 500 hectare 1^e klas bollengrond kunnen zijn.

Bollen(streek)organisaties verzinnen een list

Bollenorganisaties hebben dat overschot aan bollengrond ook in de gaten. Hun berekening m.b.t. het areaal van 2625 ha houdt geen stand en dus moest er een list worden verzonnen.

Dat hebben wij uit betrouwbare bron vernomen.

Die list kwam er. Men instrueert nu politici en beleidsmakers dat er thans, vanwege zgn.

milieutechnische redenen, nog maar **1 x per 6 á 7 jaar** (= de list) op 1 stuk land hyacinten gekweekt kunnen worden. Dit is echter volkomen ongeloofwaardig en absolute onzin!

Door deze nonsens (afwijkende rekensom) te suggereren geeft men impliciet toe dat er te veel 1^e klas bollengrond beschikbaar is. Kennelijk wil men die 2625 ha op géén enkele wijze afstaan aan andere gebruiksdoeleinden zoals bijv. dierenweides, (moes) tuinen, bescheiden woningbouw of andere teelten zoals bijv. groenten (wat nu (nog) verboden is op bollengrond).

Oneigenlijk gebruik van bollengrond?

Het gaat zelfs zo ver dat de bloembollenlobby de politici vertelt dat het zgn. oneigenlijk gebruik van bollengrond, zoals dierenweides, moes- en privétuinen, hakhoutbosjes etc., gestopt moet worden d.m.v. handhaven. Men zegt daarbij dat dit 'oneigenlijke gebruik' ten koste gaat van de hoeveelheid 1^e klas bollengrond. Ook dit is niet waar!

De dierenweides etc. liggen over het algemeen op resthoekjes grond die vaak onbruikbaar en ongeschikt zijn voor de bloembollenteelt. Samenvoegen van resthoekjes en percelen gaat meestal niet vanwege allerlei redenen.

Dierenweides etc. hebben gedurende de gehele bloembollengeschiedenis altijd prima naast elkaar gefunctioneerd zonder elkaar te beconcurreren (afbeelding 5, legenda bestemmingsplan duinweg 1990).

Het zgn. oneigenlijk gebruik heeft nooit een negatief effect gehad op de 2625 hectare.

Dat er in de bollenstreek over een zekere hoeveelheid bollengrond afspraken gemaakt worden, kan een nobel streven zijn. Het gebied wordt dan enigszins beschermd tegen overmatige woningbouw. Behoudt van een bepaalde hoeveelheid bollengrond dient echter niet te komen uit handhaven op zogenaamd 'oneigenlijk gebruik'. Aanpassen van GOM-activiteiten ligt veel meer in de lijn van een optie. Sinds de GOM als private onderneming de Duin- en Bollenstreek aan het her-ontwikkelen is, ontstaan er namelijk overal problemen. Villa's in het buitengebied (ter financiering van GOM) zijn een doorn in het oog én tot last van agrariërs. Bovendien staan ze op, en gaan ten koste van, bollengrond. Merkwaardig dat gemeenten daar dan wel aan meewerken?

Waarom zouden de te handhaven locaties ervoor moeten zorgen dat GOM haar activiteiten van opofferen van 1^e klas bollengrond (door verkoop bouwtitels voor villa's) kan blijven voortzetten? Waarom zou een deel van het geld voor GOM's bollengrondcompensatiefonds (€ 40,-/m² afkopen strijdig gebruik) moeten komen uit die gemeentelijke handhaving?

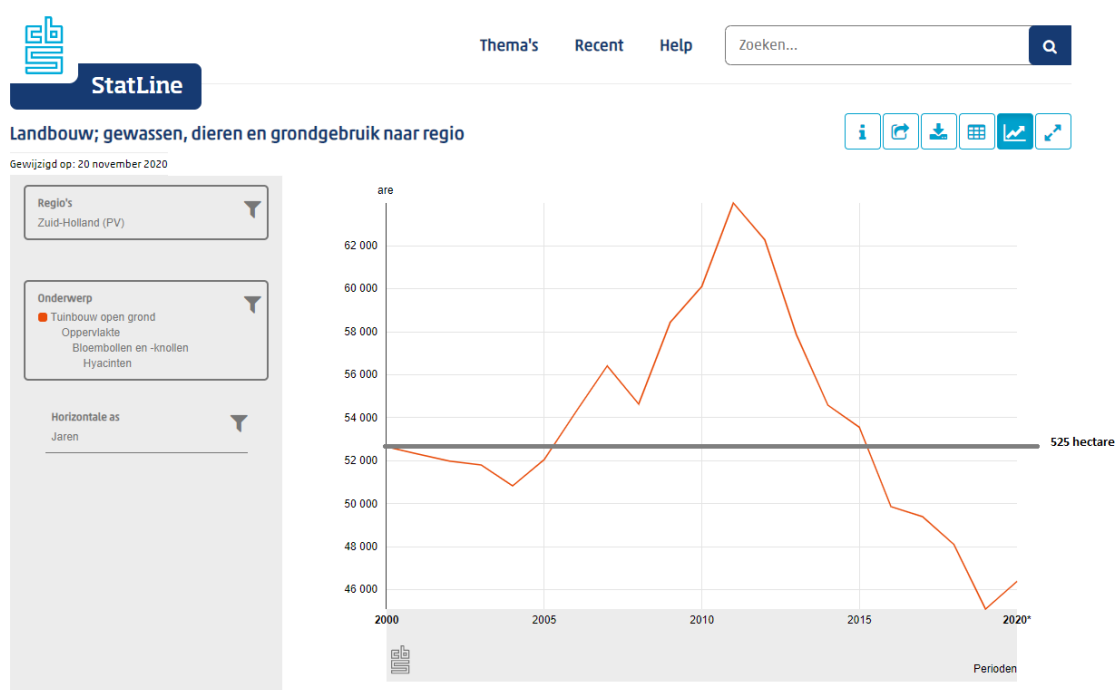
Conclusie en oplossing

We hebben vastgesteld dat er in de Duin- en Bollenstreek een overschot aan 1^e klas bollengrond is. Er is dus geen noodzaak om te handhaven op zgn. 'oneigenlijk gebruik' om nóg meer bollengrond te winnen. Sterker nog, door te handhaven wint men helemaal geen extra bollengrond want de grond waarop het oneigenlijk gebruik plaatsvindt heeft die bestemming 'bollengrond' namelijk al!

Handhaven staat in hard conflict met de rekensom van de 2625 hectare én het utopische doel (Bloembollensentiment) dat men kennelijk wil bereiken (afbeeldingen 1-4).

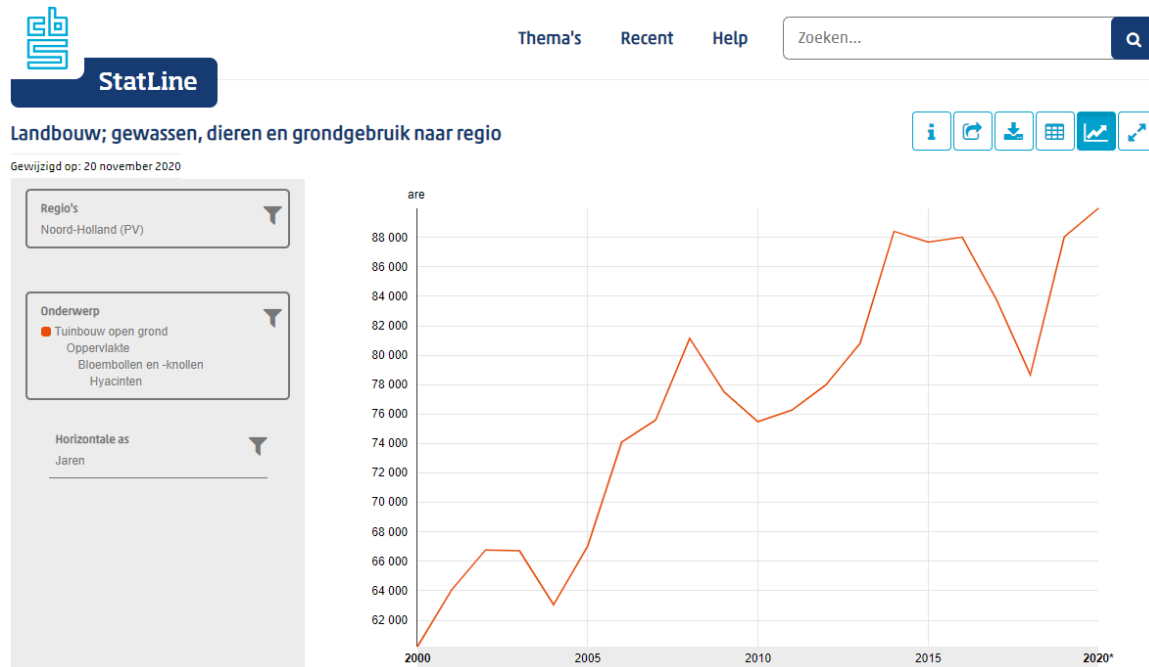
Handhaven heeft zéér grote impact op de mensen die vaak al lange tijd met hun 'groene levensstijl' hun omgeving koesteren, mooi maken en er hun dieren verzorgen of groenten kweken. Om dit alles na lange tijd van oogluikend toestaan te moeten opgeven is onmenselijk en gaat ten koste van het landschap en de biodiversiteit. Wij komen tot de conclusie dat het huidige ISG-beleid op onderdelen achterhaald is en dat het zo spoedig mogelijk herzien dient te worden. Daarbij roepen wij op tot een moratorium v.w.b. handhaving in aanloop op nieuw beleid.

Als stichting "Waarom Weg" hebben we mede namens onze grote achterban, de beleidsmakers een integrale [oplossing](#) aangeboden ten gunste van alle betrokken partijen (incl. gemeenten). Het wachten is nu op de politiek te omarmen, uit te voeren en voor eens en altijd een einde te maken aan de fabel dat dierenweides etc. een bedreiging vormen voor het areaal bollengrond.



Tabel 1: oppervlakte hyacinten tussen 2000 en 2020 in geheel Zuid-Holland, inclusief de Zuid-Hollandse buitengebieden waar ook bollenteelt plaatsvindt. (Excl. gedeelte Hillegom, wat onder Noord-Holland valt. Wij zijn ervan uitgegaan dat het hyacintenareaal van de Zuid-Hollandse buitengebieden dit deel compenseert.) Bron CBS.

In onderstaande tabel 2, zien we dat er in Noord-Holland een geheel andere situatie is m.b.t het areaal hyacinten. Noord-Holland is al decennialang een aantrekkelijk gebied vanwege de enorme hoeveelheden beschikbaar hoogwaardig hyacintenland. Noord-Holland heeft een geheel andere planologische opbouw en beschikt over grote aaneengesloten stukken land. Vanwege de diversiteit in teelten zijn ook de zgn. 'wisselteelten' er ruim voorhanden. De infrastructuur is er uitstekend. Kortom een aantrekkelijk gebied om de hyacintenteelt naartoe te verplaatsen. En dat gebeurt op grote schaal en met een structureel opwaartse trend.



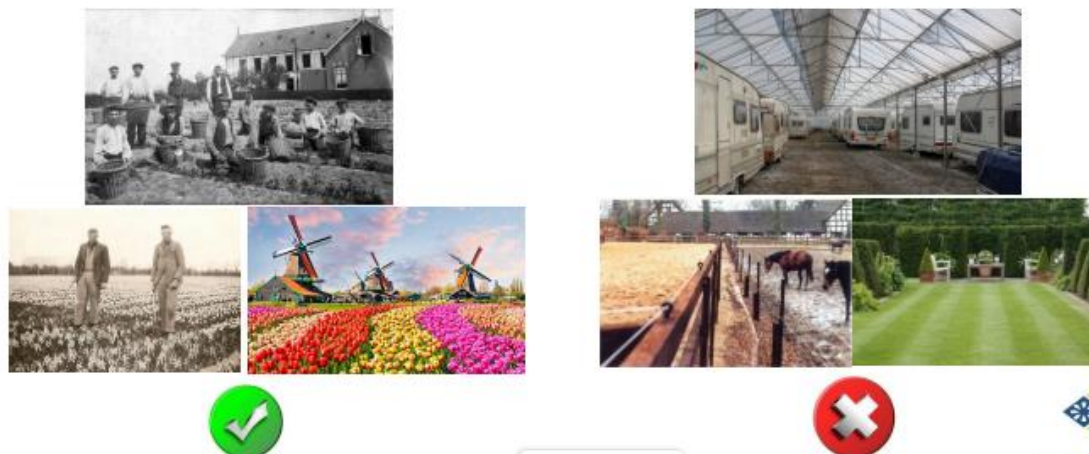
Tabel 2: oppervlakte hyacinten Noord Holland tussen 2000 en 2020 (bron CBS)

Tabel 3: aantal bloembollenbedrijven in Nederland tussen 2000 en 2019 met een aantal belangrijke provincies als productiegebied gespecificeerd.

Presentatie Handhaving buitengebied Teylingen.pptx

Bron: Gemeente Teylingen d.d. 20 januari 2020

Herstel van het bollenlandschap



Beoogd resultaat



< 7/15 >



Afbeelding 2. Bron: presentatie over handhaving gemeente Teylingen dd. 20 januari 2020

Praktijkervaring



< 12/15 >



Afbeelding 3. Bron: presentatie over handhaving gemeente Teylingen dd. 20 januari 2020



Afbeelding 4. Bron: presentatie over handhaving gemeente Teylingen dd. 20 januari 2020



Afbeelding 5. Bron: gemeente Noordwijk